

# Туристический поход



# Цели мероприятия

- Провести туристический поход с элементами team building-а для сотрудников в оригинальном формате.
- Способствовать формированию мотивации на совместное достижение результата.
- Создать высокий эмоциональный фон и благоприятные условия для физической разрядки участников
- Предоставить участникам возможность реализовать весь свой потенциал в нестандартной обстановке
- Создать условия для сплочения и коллективного решения поставленных задач

**Конт. телефон 8(495)509-37-72**

# РЕГЛАМЕНТ

Задача добраться до каждой из точек туристического маршрута с минимальными временными затратами, пройти тур.локацию, максимально качественно выполнив условие испытания. Критерии оценки возлагаются на плечи судей-инструкторов, сопровождающих команды, а также героев на точках. Участникам команд запрещено пользоваться любыми средствами связи и навигации. Их сопровождает инструктор с навигатором и телефоном и радиостанцией, который отчитывается о прохождении командами этапов и дает командам подсказки.

За получение опыта туриста в каждом из приключений участникам вручаются **карточки с изображенным провиантом**, который они смогут получить в лагере и накормит свою команду. (провиант может быть выдан и «натурой», принуждая беречь и таскать его с собой)

**Все локации обслуживают аниматоры с туристическим опытом.**



# Логистика



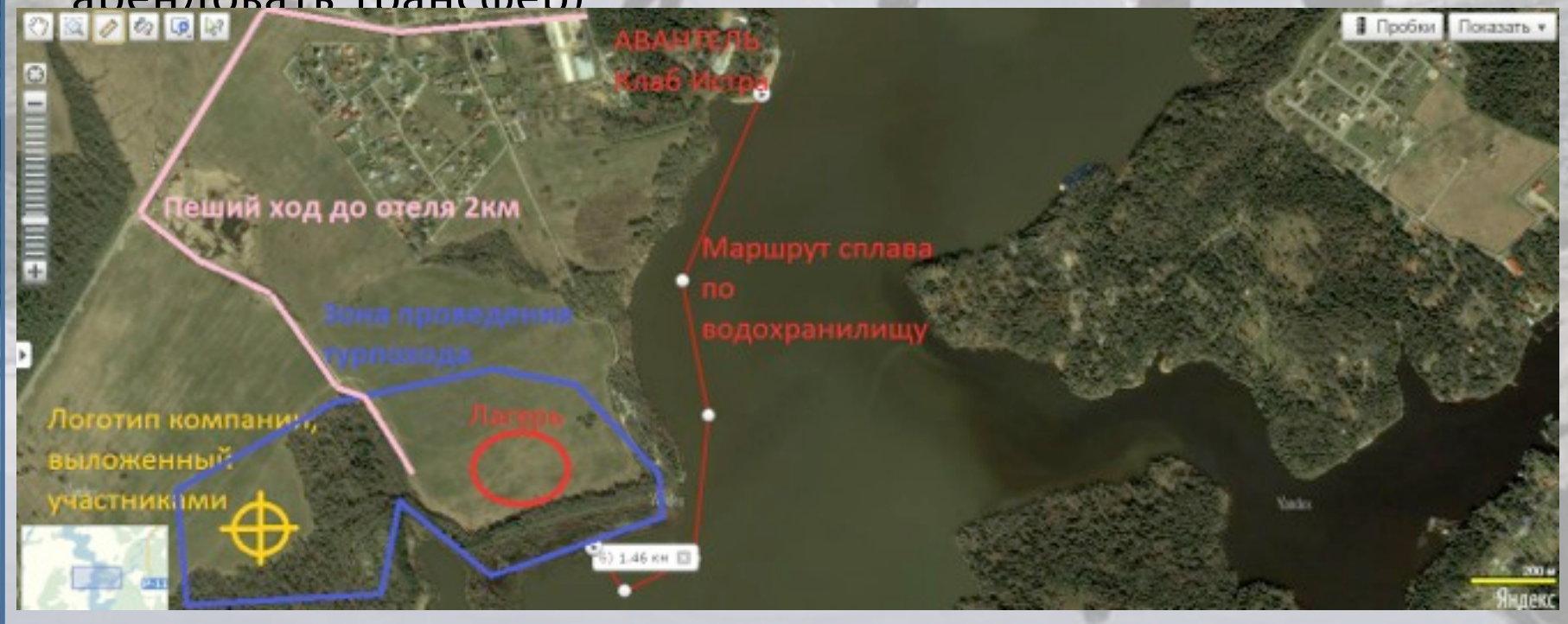
Все участники собираются в точке старта и делятся на команды, таким образом чтобы в каждой группе было примерное равное количество людей и соотношение мужчин и женщин.

Количество в 80 человек будет поделено на 6 команд по 13 человек в каждой.

# Логистика

Предлагается 2 концепции туристического похода, определяющие точки старта и центральные площадки мероприятия.

**Концепция 1:** Сплав на самодельных плавсредствах+тур. поход. Точка старта – Пляж Отеля Авантель Клуб Истра. Центральная площадка – берег истринского водохранилища вдали от отеля. Возвращение возможно пешком (2км или арендовать трансфер)



# Расширенная концепция турпохода со сплавом.

Будущим туристам предлагается начать своё приключение со сплава по Истринскому водохранилищу на самодельных плавательных средствах, состоящих из надутых автомобильных камер, досок и брусков, скрепляющих принадлежностей.

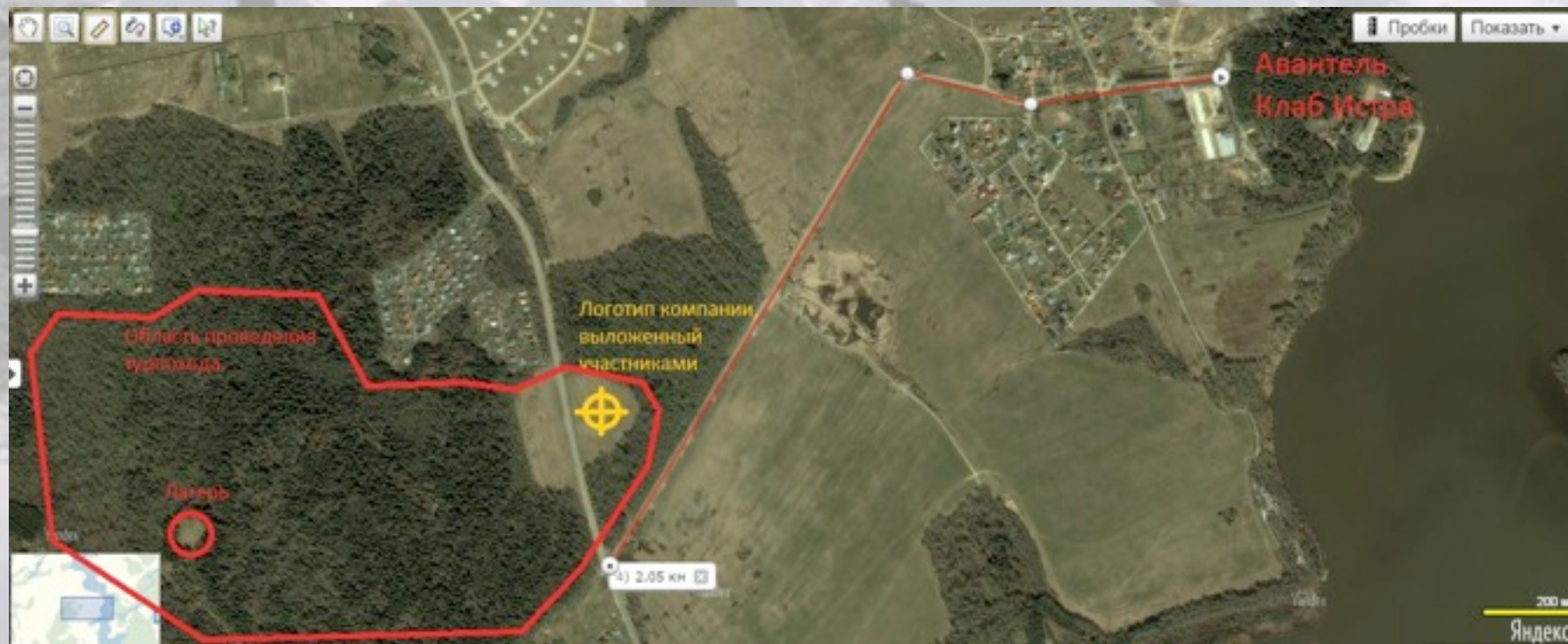
Каждый из участников экипируется спасательным жилетом. Для безопасности все лишние личные вещи могут быть сданы в автомобиль техподдержки и будут получены при достижении пункта высадки.

При этом очень важна командная работа и распределение усилий,



# Логистика

**Концепция 2:** Пеший ход до подходящей лесополосы. Далее тур.поход по регламенту. Пешее возвращение обратно в отель. Доставка и добор участников контролируется организаторами. Возможен более «суровый» трансфер – на военной технике формата ГАЗ–66, Урал, БРДМ и тд.



# Структура



На центральной площадке установлено звуковое оборудование и пластиковые туалеты. Перед участниками расположено более 100 предметов. Некоторые из них уникальны, некоторые повторяются. Каждый гость вправе взять всего 1 предмет, который сможет пригодиться ему или всей команде в походе. очередность выбора определяется простой жеребьёвкой по спичкам. После этого каждая из команд отводится на свой участок, где



# 1. Установка лагеря.



На это отводится 1 час основного времени, по прошествии которого будет проведена оценка качества жилищ и командной работы. Далее будет дано 20–30 минут бонусного времени в случае необходимости на доработку и улучшение. В распоряжении участников бруски (жерди), веревки, лапник и сено. Задача сделать чум (вигвам), в котором комфортно смогут находиться все участники команды, а в идеале и будут способны приготовить пищу и пережить прохладную ночь.

Далее каждая из команд получает свой маршрутный лист с роад-буком (азимутальной картой), по которому должны будут перемещаться и

## 2. Лучно-арбалетный тир+изготовление орудий (30 мин):

Каждому участнику команд необходимо поразить мишени установленные на точке при помощи луков и арбалетов, а также изготовить орудия для охоты и защиты из подручных средств:

Копья

Топоры-молотки

Плевательные трубки

Луки и стрелы

После изготовления орудий их нужно будет проверить в действии на чучелах и мишенях.



### 3. Охота на дичь (30 мин):

- На точке установлен загон с кроликами и курицами, команде необходимо изготовить ловушки и селки разного типа чтобы поймать дичь. Так же нужно будет использовать приём загона добычи. Для сохранности зверей, они будут выпущены только в



## 4. Сигнал о помощи (30 мин)



Очень часто заблудившимся туриста остаётся лишь уповать на помощь тех, кто может их случайно обнаружить. Именно поэтому гостям необходимо будет обучиться подавать сигналы о помощи и делать это их подручных средств. Помимо таких известных и часто используемых приёмов, как:

- Азбука морзе
- Стуком, хлопком
- Световые сигналы,

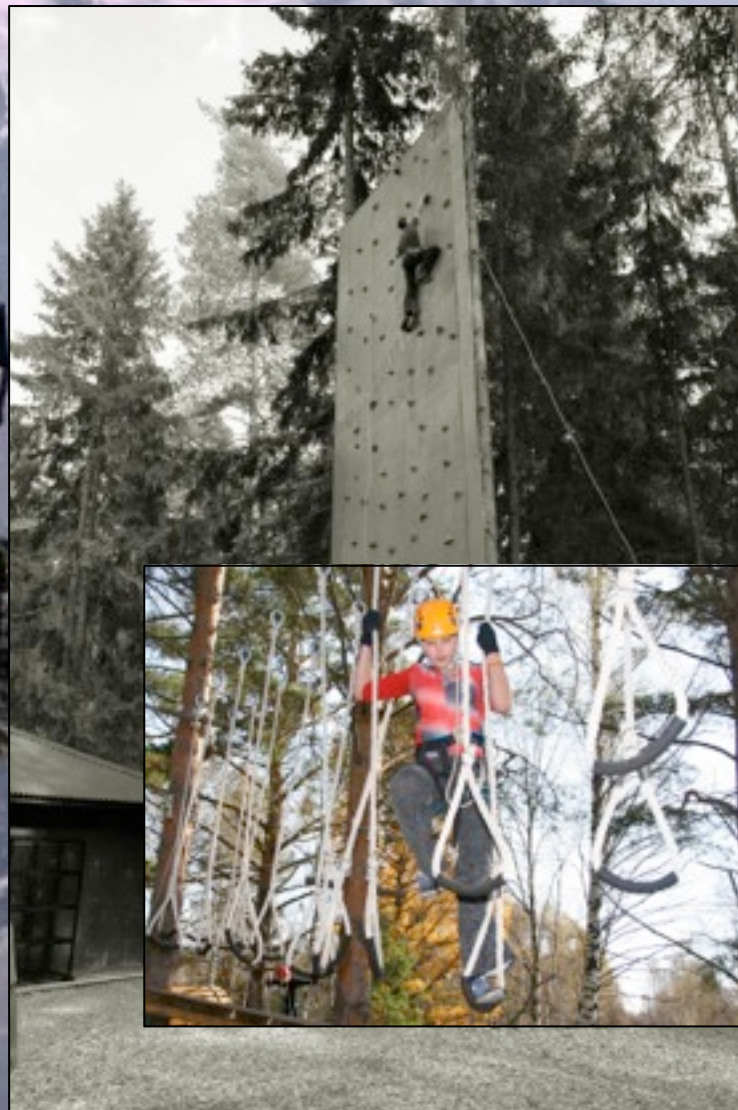
предлагается выложить часть логотипа компании на земле (для идентификации себя со стороны малой авиации, спутников и т.д.) Сделать это помогут заранее подготовленные материалы, такие как почва другого цвета, ветки, сено и т.д.

При этом каждая из команд будет выкладывать лишь часть большого логотипа, а в итоге последняя группа его закончит и в случае согласия на аэросъёмку будет памятным кадром в истории компании.

## 5. Веревоочные навыки (30 мин)

Невозможно представить опытного туриста без умения пользоваться веревками, преодолевать преграды в подвешенном состоянии, умением вязать узлы и доверяться страховке.

Гостям предлагается покорить скалодром, верёвочную переправу на высоте 5–6 метров и спрыгнуть с высотного утёса.



## 6. Медицинская помощь+перевал (30-40 мин):

Команда прибывает на точку, инструктор раздает участникам карточки в двух из которых описаны травмы. Необходимо оказать первую помощь, изготовить средства транспортировки и преодолеть перевал. В набор входит:

- аптечка
- компоненты для изготовления переноски
- карточки для жребия с обозначением поражений (рука, нога, голова, отравление и прочее)
- полоса препятствий

Судья будет следить за безопасностью носилок, экспертно оценивать его сохранность при перемещении, слаженность команды и верность оказания первой медицинской помощи.

Обеззараживание ран

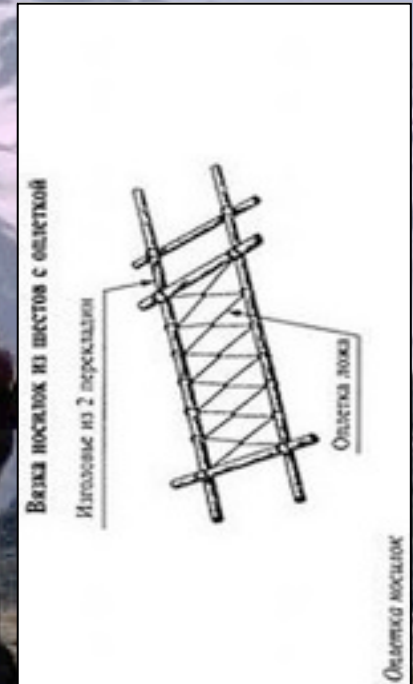
Остановка крови

Верная перевязка

Наложение шины

Транспортировка больного

Дополнительная опция: Полное соответствие полученным ранениям с наложением грима, прописанием реанимационных действий, актёрским отыгрышем и привлечением полевых медиков.



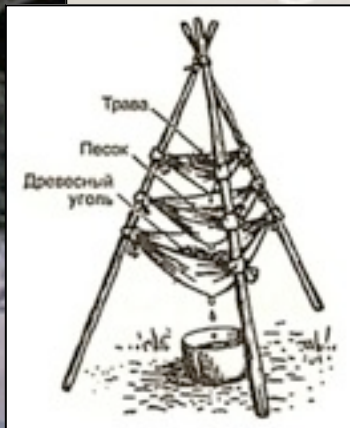
## 7. Ориентирование и определение времени (30 мин) :

Участникам команд необходимо из подручных средств изготовить компас и определить стороны света и время дня. Сориентировавшись на местности команды выдвигаются по маршрутным карточкам.

- памятка по определению времени суток и сторон света
- компоненты для изготовления компаса в походных условиях
- маршрутная карточка



# Привал. Возвращение в лагерь. Финальная часть.



После пройденных испытаний гости возвращаются в место лагеря, где необходимо развести костер из подручных средств таких как:

Трут  
Лук  
Огниво,  
Линза,  
Пакет (презерватив) с водой

В то время как одна часть команды пытается развести огонь, другая часть занимается фильтрацией речной воды при помощи:

Угля  
Песка  
Ткани  
Сена

Чистоту воды можно будет проверить при помощи особого прибора, предоставляемого судьями.  
В случае если задание провалено



# Привал. Возвращение в лагерь. Финальная часть.

Далее каждая из команд готовит свой собственный обед, используя заработанные ранее элементы рациона туриста. Объединяющим фактором может быть общий круг, в который все вместе усядутся и наконец вкусят плоды своих трудов.

**Финалом приключения** может служить подготовленный барбекю от кейтринга, который создаст все необходимые условия для комфортного ужина – столы, стулья или лавки, навесы (шатры), обслуживание и прочее.

Памятные фотографии, аэросъёмка, фототочки и конечно же торжественное вручение кубка – всё это создаст памятные моменты для компании и каждого сотрудника по отдельности.



# Питание и медицинская помощь.



## Питание:

Для комфортных условий прохождения тур.маршрута на стартовой точке необходимо организовать кофебрейк, либо обеспечить перекус на пересечении троп в лесу, где можно будет «поживиться подножным кормом» – яблоки, груши, щавель, ягоды, орехи, семечки, огурцы.

Вода является одним из предметов, которые доступны к выбору на старте и достанется каждой из команд.

## Медицинское обслуживание:

На центральной площадке во время всего мероприятия дежурит кортеж скорой помощи, который в случае необходимости готов оказать квалифицированную поддержку.

# Брендинг

Для цветового выделения команд, поддержания корпоративного брендинга и удобства прохождения испытаний предлагается раздать промо-футболки и/или промо рюкзаки каждому участнику.

Промофутболки послужат защитой от грязи и внешней среды, а также изредка смогут стать полезным ресурсом в туристическом плане (фильтр, верёвка-жгут, защита от солнца, перевязка и т.д.)


Проморюкзак станет приятным сувениром, которым не раз воспользуется впоследствии каждый из сотрудников и сможет комфортно переносить необходимые предметы во время тур.похода (вода, провиант, личные и носильные вещи)

Центральную площадку и чекпоинты





**Major**  
**EVENT**  
МЫ ДЕЛАЕМ СОБЫТИЯ ЯРЧЕ!



**Благодарим за  
внимание!  
Ярких приключений!**